



REC-01 2-08-1114-5050

Regadera con brazo y chapetón

Presión de Trabajo.

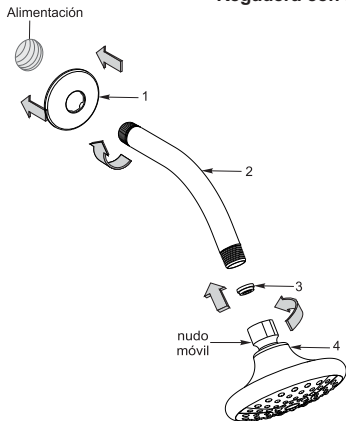
Para el correcto funcionamiento del producto, la presión mínima es de $(1,0 \text{ kg/cm}^2)$ [14,22 PSI].

Instalación:

Inserte el chapetón (1) en el brazo (2) y enrósquelo en la línea de alimentación, posteriormente enrosque la regadera armada (4) verificando que el economizador (3) se encuentre dentro de esta.

Componentes del producto:

No.	Descripción
1	Chapetón brazo
2	Brazo regadera
3	Economizador
4	Regadera Armada



NOTA: Utilice teflón en las uniones roscadas para evitar fugas.

La regadera es de libre mantenimiento.

Operación

La operación el producto puede realizarse en varias posiciones, gracias al nudo móvil.

Mantenimiento del economizador

Retire la regadera armada (4) y remueva el economizador (3), límpielo a chorro de agua con un cepillo suave y vuelva a colocarlos en su posición.

Realizar este paso una vez por año.

Recomendaciones de limpieza

Para asegurar la durabilidad del acabado de su producto se recomienda limpiar únicamente con agua y un paño limpio evitando utilizar fibras, polvos abrasivos o productos químicos.



Herramienta Requerida

Perico

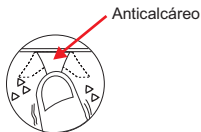
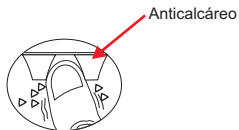
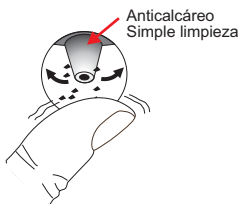


REC-01
2-08-1114-5050

Regadera con brazo y chapetón

Limpieza de los anticalcáreos.

Pase el dedo por encima de los anticalcáreos frecuentemente, para remover el sarro acumulado.



NOTA: ESTA REGADERA ES DE LIBRE MANTENIMIENTO



Advertencia: Para garantizar el producto y su buen desempeño no debe desarmarse ni retirar el economizador, el incumplimiento de cualquiera de las condiciones antes mencionadas inhabilita la garantía del mismo. / **Warning:** In order to guarantee the product and its good performance, the economizer must not be disarmed or removed, failure to comply with any of the aforementioned conditions disables the guarantee of the product.